

DOI 10.52260/2304-7216.2026.1(62).42

УДК 332.1:338.43

ГРНТИ 68.75.85

Ж.Б. Аубакирова\*, PhD

А.А. Легостаева, к.э.н., профессор

Ж.К. Косе, к.э.н., доцент

Г.Н. Накипова, д.э.н., профессор

Карагандинский университет Казпотребсоюза,

г. Караганда, Казахстан

\* – основной автор (автор для корреспонденции)

e-mail: zhanna.aubakirova.79@list.ru

## АНАЛИЗ ПРОСТРАНСТВЕННОГО РАЗВИТИЯ СЕЛЬСКИХ ТЕРРИТОРИЙ И ИХ ВЛИЯНИЕ НА УСТОЙЧИВОЕ СОЦИАЛЬНО-ЭКОНОМИЧЕСКОЕ РАЗВИТИЕ

*В статье проанализированы особенности пространственного развития сельских территорий Казахстана и их влияние на устойчивое социально-экономическое развитие регионов, рассмотрены теоретико-методологические подходы к анализу пространственной дифференциации сельских территорий, обобщены современные научные взгляды на устойчивое территориальное развитие. На основе статистических данных были проанализированы социально-экономические и инфраструктурные показатели, отражающие пространственные диспропорции между сельскими и городскими территориями. Проведен анализ динамики численности сельского населения, рассмотрены факторы, определяющие устойчивость сельских территорий, а также установлены региональные различия в уровне их социально-экономического развития. Анализ подтвердил существенное значение пространственного фактора в обеспечении устойчивого развития сельских территорий и его влияния на региональную дифференциацию. Авторами установлено, что игнорирование пространственных особенностей и отсутствие адресных механизмов регулирования усиливают дисбалансы, способствуя росту миграционного оттока населения, снижению инвестиционной привлекательности сельских районов и углублению социально-экономической неоднородности регионов. В этой связи обоснована необходимость расширения применения инструментов пространственного планирования, развития инфраструктуры и стимулирования местной предпринимательской активности, позволившая сформировать устойчивые точки роста и повысить интеграции сельских территорий в национальную экономику. Сделаны выводы о целесообразности перехода от универсальных мер поддержки к дифференцированным стратегиям, учитывающим региональную специфику и направленным на повышение качества жизни сельского населения и сбалансированное социально-экономическое развитие страны.*

**Ключевые слова:** сельские территории, дифференциация, сельское население, устойчивость, инфраструктура, пространственное развитие, интеграция, регулирование, ресурсы

**Кілт сөздер:** ауылдық аумақтар, саралау, ауыл халқы, тұрақтылық, инфрақұрылым, кеңістіктік даму, жоспарлау, асимметрия, интеграция, реттеу, ресурстар

**Keywords:** rural territories, differentiation, rural population, sustainability, infrastructure, spatial development, planning, asymmetry, integration, regulation, resources

**Введение.** Обеспечение устойчивого функционирования сельского пространства выступает одной из ключевых задач государственной и региональной политики Республики Казахстан. Сельские территории занимают важное место в пространственной структуре экономики, способствуя территориальной связанности и освоению национального пространства, которые обеспечивают:

- продовольственную безопасность;
- сохранение этнокультурных традиций;
- поддержание демографического равновесия и экологической стабильности.

Несмотря на значительный природно-ресурсный и аграрный потенциал, развитие сельских территорий характеризуется выраженной территориальной дифференциацией и наличием системных ограничений. Ограниченность доступа к финансовым ресурсам, территориальная неравномерность инфраструктурного развития, диспропорции в уровне занятости и доходов населения, а также устойчивые миграционные потоки в направлении городов выступают

ключевыми факторами усиления поляризации сельских территорий, что приводит к неблагоприятному влиянию на социально-экономическое развитие.

Определение стратегий пространственного развития сельских территорий с помощью внедрения инновационных и цифровых технологий позволит определить приоритетные направления и меры по укреплению экономической самостоятельности сельских сообществ и повысить эффективность управления с учетом спецификации региона.

Устойчивость развития сельских территорий в контексте пространственного развития определяется не столько объемом финансовых ресурсов, сколько их территориальной концентрацией и реальным социально-экономическим эффектом. Без учета пространственной неоднородности сельских регионов финансовая поддержка не приводит к сокращению диспропорций и устойчивому повышению качества жизни. Существенный, но недооцененный потенциал развития формируют нематериальные активы сельских территорий – культурное наследие, локальная идентичность и социальный капитал, которые при отсутствии пространственно-ориентированной политики остаются вне экономического оборота. Проблему усугубляют фрагментарность методических подходов к оценке устойчивости, сохраняющийся цифровой разрыв между территориями и универсальный характер мер господдержки, недостаточно учитывающих региональную специфику. В результате ключевым вызовом становится разрыв между теоретическим пониманием пространственной устойчивости и практикой ее реализации, формируя необходимость внедрения комплексных пространственно-ориентированных подходов к управлению развитием сельских территорий.

**Обзор литературы.** Устойчивость развития сельских регионов зависит не только от объема финансовых ресурсов, но и от их социального и экономического эффекта. Социально-экономическое развитие территорий определяется совокупным влиянием экономических и управленческих факторов, при этом достижение высокого уровня качества жизни возможно лишь при условии обеспечения устойчивого и достаточного уровня благосостояния населения (Nutakor, J.A. et al., 2023) [1]; (Vasylieva, T. et al., 2023) [2]. Важным потенциалом для развития сельских территорий служат их нематериальные активы - культурное и историческое наследие, устные традиции, чувство общности и идентичности. При поддержке целевых политик и программ эти активы могут быть трансформированы в устойчивые точки экономического и социального роста (Silva et al., 2018) [3]. Финансовая устойчивость сельских территорий определяется уровнем бюджетной обеспеченности, структурой доходов и зависимостью от трансфертов. Ограниченность собственных доходных источников снижает возможности их самостоятельного развития и усиливает межрегиональную дифференциацию, подчеркивая необходимость повышения финансовой автономии сельских территорий (Istrate, 2024) [4]. Другие авторы используют для анализа пространственные оценки на основе индекса Морана (Kozera & Głowicka-Wołoszyn, 2016) [5].

Для развития сельских территорий могут применяться различные подходы. Umanets, T. et al., (2018) [6] подчеркивают значимость экономической самодостаточности территориальных сообществ как ключевого условия их устойчивого развития и саморазвития. Реализация государственной политики, ориентированной на поддержку сельских территорий, рассматривается как важнейший фактор обеспечения устойчивости национальной экономики (Hejnégard G.T., Hal'stom L.K., Vrand L.P., 2019) [7]. Одним из ключевых факторов развития сельских территорий выступает цифровизация. В частности, цифровая трансформация аграрного сектора повышает экономический потенциал конкретной территориальной единицы (Shankar U., Tripathi R., 2021) [8]. В контексте устойчивого развития особое значение приобретает развитие сельских территорий, поскольку они играют важную роль в трансформации устойчивых продовольственных систем (Anderson M.D., 2015) [9], (Rawat S., 2020) [10]. В статье Тлеулина Ч.М., Сапаровой Г.К., Туракуловой Л.Р. проанализированы основания развития сельских территорий Казахстана как сложной социально-экономической системы [11].

Перспективы и динамика дальнейшего развития сельских районов во многом определяются деятельностью госорганов и местного самоуправления, направленной на эффективное взаимодействие с населением и предпринимательским сектором. При этом перспективы сельских районов во многом зависят от последовательности государственной политики, включая поддержку аграрных исследований и инноваций, способных формировать долгосрочные условия для устойчивого развития сельской экономики.

**Методы исследования.** В качестве методологической базы исследования использованы системный и пространственный подходы, обеспечившие рассмотрение сельских территорий как сложных социально-экономических систем, развитие которых определяется совокупным воздействием демографических, экономических, инфраструктурных и институциональных факторов. Применение структурно-функционального подхода позволило установить взаимосвязи между пространственной организацией сельских территорий и параметрами их устойчивости.

На основе официальных данных Бюро национальной статистики Республики Казахстан исследована динамика численности городского и сельского населения, структуры занятости, уровня доходов и ключевых показателей аграрного производства за 2013–2025 годы. С целью оценки неоднородности и поляризации сельского пространства использовались методы пространственного и сравнительного анализа, позволяющие выявить региональные различия, зоны концентрации экономической активности и периферийные территории. Экономико-математическое моделирование, в том числе построение линейных регрессионных моделей, применялось для выявления трендов и прогнозирования демографической динамики сельских и городских территорий, а также для оценки устойчивости пространственного развития с учётом статистической неопределённости. Для повышения обоснованности прогнозов использовались доверительные интервалы и сценарный подход.

Совокупность применённых методов обеспечила комплексный характер исследования, позволив увязать пространственные, демографические и социально-экономические аспекты развития сельских территорий и сформировать научно обоснованные выводы и рекомендации для региональной политики Республики Казахстан.

**Основная часть.** В контексте анализа пространственного развития сельских территорий и его влияния на устойчивое социально-экономическое развитие следует отметить, что эволюция сельских территорий Казахстана проходила через ряд ключевых историко-экономических этапов, каждый из которых формировал современные пространственные диспропорции, структуру расселения, хозяйственную специализацию и уровень устойчивости сельского пространства. Осмысление данных этапов позволяет выявить закономерности трансформации сельских территорий, оценить их влияние на демографические, экономические и инфраструктурные процессы и служит необходимой основой для разработки научно-обоснованных стратегий устойчивого развития и сбалансированного пространственного развития сельских регионов страны (Таблица 1) [12-14].

Таблица – 1

**Этапы развития сельских районов Казахстана**

№	Этап	Период	Особенности
1	Дореволюционный период	до 1917г.	- сельские районы – преимущественно кочевое и полукочевое хозяйство; - земледелие и скотоводство - основные виды деятельности; - отсутствие централизованной аграрной политики и инфраструктуры; - низкий уровень образования и медицины в сельской местности
2	Коллективизация и становление сельхозпроизводства	1920-1930гг.	- насильственная коллективизация и ликвидация кулачества; - создание колхозов и совхозов; - переселение и депортации, голод 1930–1933 гг.
	Целинная кампания	1950-1960гг.	- освоение целины: массовое переселение в северные районы Казахстана; - рост производства зерна, механизация хозяйств; - создание инфраструктуры: школы, клубы, медпункты
	Индустриализация села	1970-1980гг.	- широкое применение агротехники; - социальная инфраструктура в селе: дома культуры, больницы, газификация; - рост уровня образования среди сельчан
3	Переходный период - Постсоветский кризис	1991-2000гг.	- распад колхозов и совхозов; - приватизация и децентрализация сельского хозяйства; - снижение уровня жизни, миграция из сельской местности; - упадок социальной инфраструктуры

4	Стабилизация и институциональные реформы	2000-2010гг.	- государственные программы поддержки АПК (агропромышленного комплекса); - модернизация техники и технологий; - начало реализации программ по развитию села (например, «Ауыл – ел бесігі»); - развитие малого бизнеса и кооперативов
5	Современный этап – Устойчивое развитие и цифровизация	с 2010г. по настоящее время	- программы «Агробизнес-2020», «Ауыл – Ел бесігі», «Национальный проект по развитию АПК»; - цифровизация сельского хозяйства (AgTech, Smart Farming); - возрождение сёл: строительство дорог, школ, ФАПов, интернет; - поддержка молодёжи, субсидии на развитие фермерства; - акцент на экологическую устойчивость и экспортный потенциал; - Концепция развития сельских территорий Республики Казахстан на 2023-2027 годы

\*составлена авторами на основе источников [12-14]

Анализ пространственного развития сельских территорий показывает, что достижение устойчивого социально-экономического развития невозможно без учета исторически сложившихся трансформаций пространственной организации хозяйства и расселения, оказывающие непосредственное влияние на демографические процессы, состояние инфраструктуры, институциональную зрелость и уровень экономической активности регионов. Пространственная неоднородность сельских территорий формировалась под воздействием смены экономических укладов, природно-климатических условий и моделей освоения пространства, предопределяя различия в уровне развития и качества жизни населения.

Развитие сельских территорий Казахстана прошло сложный эволюционный путь – от традиционного кочевого уклада и экстенсивных форм хозяйствования к современным моделям аграрного производства, включающим элементы цифровизации и инновационных технологий. Вместе с тем сохраняются значительные пространственные диспропорции, выражающиеся в концентрации экономической активности и социальной инфраструктуры в отдельных узлах роста, усилении урбанизационных процессов, оттоке населения из периферийных сельских районов и неравномерности доступа к базовым общественным услугам. Указанные факторы обуславливают необходимость комплексного анализа пространственного развития сельских территорий как ключевого условия формирования устойчивой модели социально-экономического развития, ориентированной на повышение качества жизни, укрепление человеческого капитала и сбалансированное развитие регионов (Рисунок 1) [15].

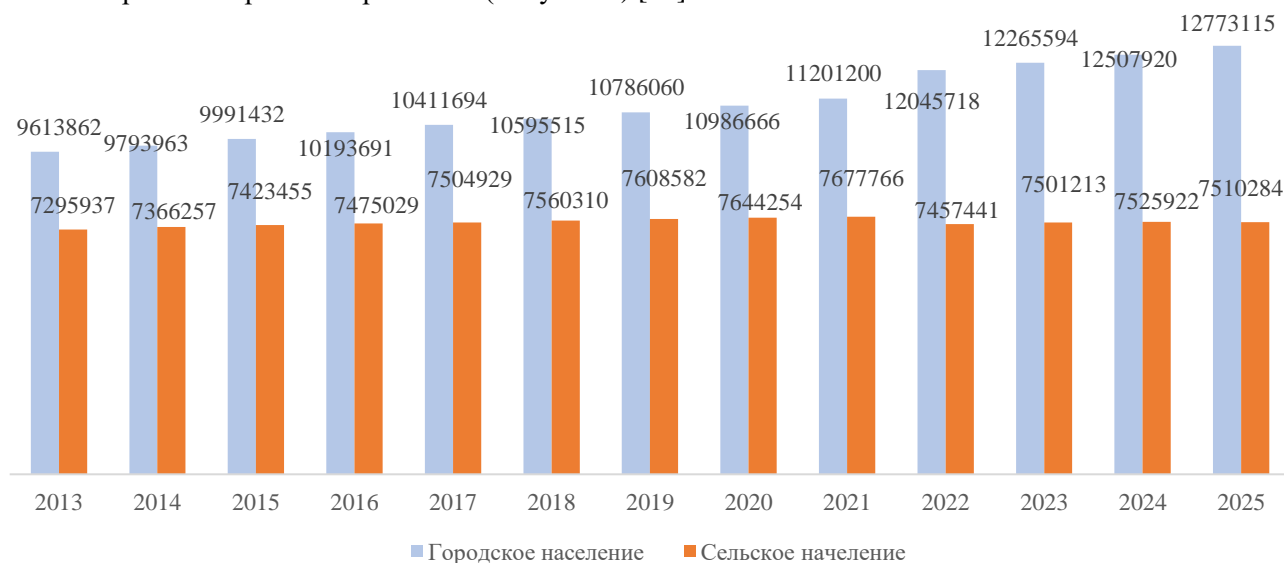


Рисунок –1. Численность населения на начало года, человек

\*составлен авторами на основе источника [15]

По данным, агрегируемым на базе UN WUP (через World Bank), доля сельского населения постепенно снижалась, а городского – росла (Рисунок 2) [15].

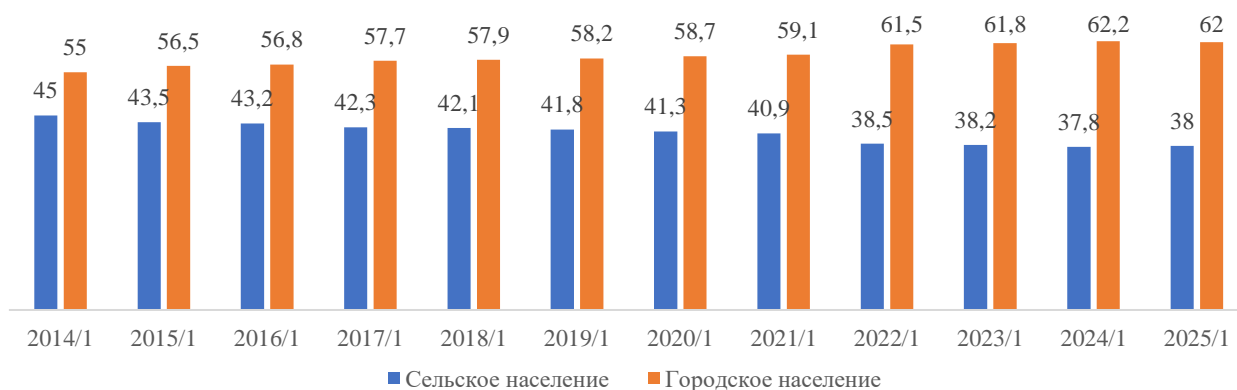


Рисунок – 2. Динамика долей городского и сельского населения Казахстана

\*составлен авторами на основе источника [15]

Сельское население формирует 38,2% общей численности населения страны. При этом в 2023 году в Казахстане насчитывалось 6 295 сельских населенных пунктов, отражая значительную роль сельского пространства в территориальной структуре страны. В соответствии с рисунком 2:

1) Продолжается урбанизационный тренд - всё больше населения концентрируется в городах, что обусловлено экономической миграцией, поиском рабочих мест, доступа к социальным услугам и инфраструктуре.

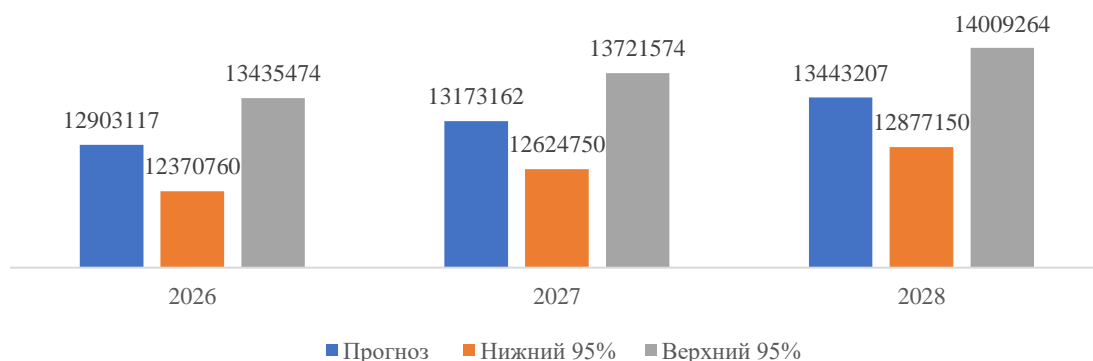
2) Сельская местность теряет долю населения, что может привести к:

- демографическому старению сёл;
- снижению трудового потенциала в АПК;
- усилению регионального дисбаланса.

3) Рост городского населения требует адаптации политики в сфере жилищного строительства, транспорта, занятости, образования и здравоохранения.

Анализ динамики численности населения РК за период 2015-2025гг. показал устойчивую тенденцию сокращения сельского населения при одновременном росте городского. Так, в 2015г. численность сельского населения снизилась на 3,4%, тогда как городское население увеличилось на 2,7%. В последующие годы данная тенденция сохранилась. В целом полученные данные отражают устойчивую урбанизационную динамику с временными колебаниями, обусловленными макроэкономическими и институциональными факторами.

Для оценки перспектив пространственного развития и их влияния на устойчивое социально-экономическое развитие сельских территорий РК целесообразно применить прогнозирование динамики численности городского и сельского населения на 2016-2028гг., позволяющее выявить возможные траектории демографических изменений и учесть их при формировании долгосрочных управленческих и инфраструктурных решений (Рисунок 3).



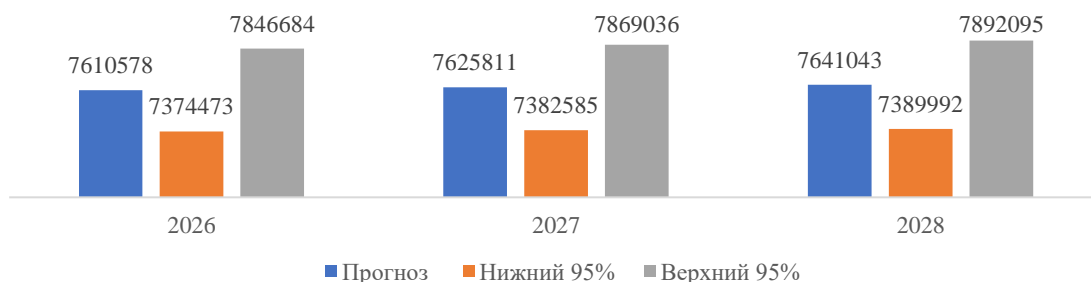


Рисунок – 3. Интервальный прогноз городского и сельского населения на с доверительными интервалами (95%) на 2026-2028гг.

\*составлен авторами на основе произведенных расчетов

На основании коэффициентов линейной регрессии было построено уравнение:

$$\bar{y}_{rural} = a * year + b \quad (1)$$

Для городского населения авторами было построено уравнение, где:

$a = 270045,03$  – коэффициент наклона;

$b = -534208108,14$  – свободный член;

$R^2 = 0,965$ .

Коэффициент наклона  $a$  свидетельствует, что в среднем численность городского населения ежегодно возрастает на 270,0 тысяч человек, подтверждая наличие устойчивой и выраженной тенденции урбанизации.

Отрицательное значение свободного члена  $b$  обусловлено спецификой линейного трендового моделирования и не имеет самостоятельной социально-экономической интерпретации вне анализируемого временного интервала.

Коэффициент детерминации показывает высокое значение (0,965) характеризует надежность модели для городского населения (96,5% вариации). Для сельского населения этот коэффициент (0,310) показывает нестабильную динамику в результате воздействия внешних факторов. Анализ подтверждает необходимость рассмотрения факторов, включая роль региональной специализации в сфере животноводства, как одного из основных показателей развития и устойчивости сельской местности (Рисунок 4) [15].

250

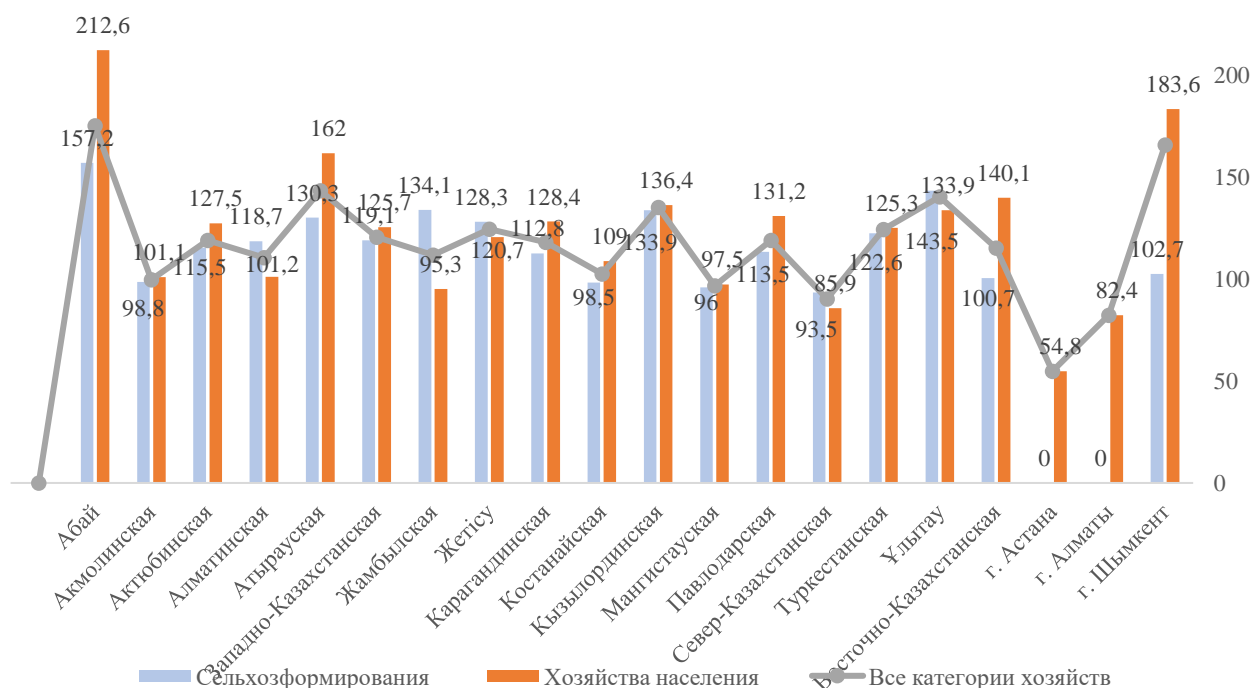


Рисунок – 4. Анализ показателей развития сельской местности в РК за 2023-2024 гг.

\*составлен авторами на основе источника [15]

В соответствии с рисунком 4 наблюдается территориальная дифференциация животноводческого потенциала. ЗКО и Абайская области являются центрами специализации в аграрной сфере. Мангистауская, СКО характеризуются ограниченными возможностями развития. Тем не менее, наблюдаются положительные структурные изменения, которые способствуют развитию сельских территорий.

Выявленная территориальная дифференциация животноводческого потенциала свидетельствует о неоднородности развития сельских территорий и наличии устойчивых межрегиональных различий. Однако представленный анализ носит преимущественно описательный характер и не позволяет в полной мере выявить типологические группы регионов по уровню и структуре аграрного развития. В этой связи возникает необходимость применения методов многомерного статистического анализа, в частности кластеризации, позволяющей систематизировать регионы по совокупности и выявить устойчивые модели их развития:

1 Кластер Абай, Атырауская, Ұлытау, Кызылординская, г.Шымкент – высокий аграрный потенциал, доминирование хозяйств населения, высокая интенсивность производства (животноводство – мясо, молоко, овцеводство; частично овощеводство и бахчевые в Кызылординской области и г.Шымкент).

2 Кластер Актюбинская, Жетісу, Туркестанская, Карагандинская, Западно-Казахстанская, Павлодарская – сбалансированная структура сельского хозяйства, сочетание форм хозяйствования (животноводство + растениеводство – зерновые, кормовые культуры); садоводство в Жетісу, Туркестанская).

3 Кластер Акмолинская, Алматинская, Костанайская, Восточно-Казахстанская – средний уровень развития, структурные диспропорции, потенциал роста (растениеводство – зерновые, масличные культуры; развитое молочное животноводство в Алматинской и ВКО).

4 Кластер Северо-Казахстанская, Мангистауская, г.Алматы, г.Астана – низкий аграрный потенциал, ограниченные природно-экономические условия (СКО – зерновая специализация (пшеница); Мангистауская – экстенсивное животноводство: верблюдоводство, овцеводство; города – аграрная деятельность минимальна).

Выявленные структурные изменения в сельском хозяйстве подтверждают результаты кластерного анализа, согласно которым регионы с развитым животноводством демонстрируют более устойчивую динамику развития. В то же время регионы, ориентированные на растениеводство, характеризуются более высокой зависимостью от внешних факторов, усиливая территориальную дифференциацию сельских территорий. Анализ динамики и региональной структуры сельского хозяйства РК показал, что ключевым фактором устойчивого развития сельских территорий является не только общий уровень производства, но и его отраслевая структура (Рисунок 5).

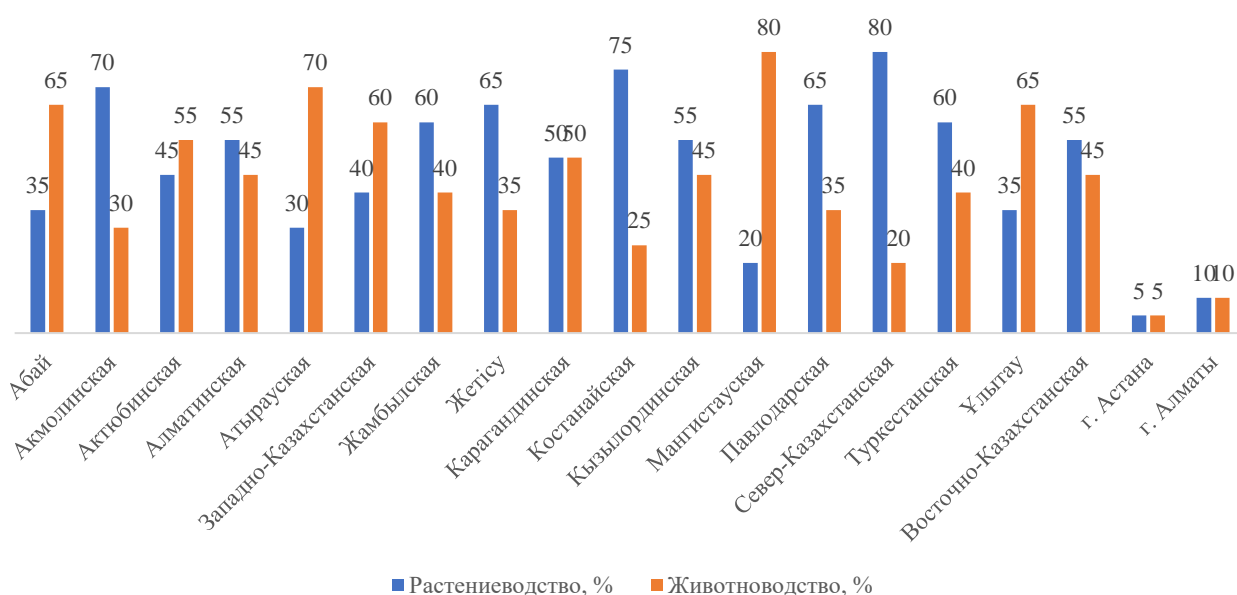


Рисунок – 5. Региональная структура сельского хозяйства РК

\*составлен авторами на основе источника[15]

Регионы с развитым животноводством и сбалансированной моделью хозяйствования демонстрируют более высокую устойчивость и меньшую зависимость от внешних факторов, тогда как растениеводчески ориентированные регионы подвержены более высокой волатильности. Это объясняет низкое значение коэффициента детерминации ( $R^2=0,310$ ) и подтверждает необходимость учета структурных факторов при моделировании развития сельских территорий. Это обосновывает необходимость формирования регионально-дифференцированной аграрной политики с учетом специализации территорий.

На основании проведенного исследования и выявленных тенденций авторами были предложены направления для устойчивого развития сельских территорий, к которым относится:

- диверсификация экономики;
- формирование полюсов роста;
- развитие инфраструктуры и цифровой трансформации в аграрной сфере;
- повышение экологической устойчивости;
- качество формирования человеческого капитала.

В отличие от обобщенных подходов, предлагаемые меры носят адресный характер и дифференцированы по типам регионов, выявленным в ходе кластерного анализа:

- для регионов с развитым животноводством приоритетом является формирование аграрно-перерабатывающих хабов и переход к контрактной модели производства;
- для сбалансированных регионов – развитие кооперации и снижение издержек через цифровизацию;
- для растениеводческих регионов – диверсификация культур и углубление переработки;
- для территорий с ограниченным потенциалом – смена специализации и развитие тепличного хозяйства и агрологистики.

Реализация указанных мер с заданными целевыми индикаторами позволит повысить добавленную стоимость, снизить волатильность и обеспечить устойчивое развитие сельских территорий.

**Заключение.** Под влиянием исторических трансформаций, неравномерного распределения ресурсов и различий в хозяйственной специализации сформированы сельские территории Казахстана, характеризующие территориальные дисбалансы и усиливающие разрыв между экономически активными центрами и периферией. Проведенный анализ динамики сельского хозяйства за 2019-2024гг. показал устойчивый рост отрасли при одновременной трансформации ее структуры, выражающейся в усилении роли животноводства как более стабильного сектора. Результаты кластерного анализа подтвердили наличие четырех типологических групп регионов, отличающихся уровнем развития и отраслевой специализацией, свидетельствуя о высокой степени пространственной неоднородности сельских территорий. В этих условиях обеспечение устойчивого развития сельских территорий невозможно без учета пространственного измерения, глубокого анализа региональных особенностей и применения адресных инструментов государственной политики. Полученные результаты подтверждают целесообразность перехода от унифицированных решений к пространственно-дифференцированным стратегиям, ориентированным на повышение качества жизни сельского населения, укрепление экономического потенциала регионов и достижение сбалансированного территориального развития в РК. Применение мер устойчивого развития сельских территорий будет способствовать сокращению пространственных диспропорций, повышению уровня жизни населения и обеспечению интеграционных процессов сельских территорий.

*Данное исследование финансируется Комитетом науки Министерства науки и высшего образования Республики Казахстан (грант № AP26102165).*

## ЛИТЕРАТУРА

1. Nutakor J.A., Zhou L., Larnyo E., Addai-Danso S. & Tripura D. Socioeconomic Status and Quality of Life: An Assessment of the Mediating Effect of Social Capital. Healthcare. – 2023. – №11(5). – 749 p. – DOI: 10.3390/healthcare11050749

2. Vasylieva T., Witczak-Smolnik W., Tiutiunyk I. & Filep B. Social and economic determinants of quality of life: Case of European countries. *Economics & Sociology*. – 2023. – №16(4). – URL: [https://www.economics-sociology.eu/?1004%2Cen\\_social-and-economic-determinants-of-quality-of-life-case-of-european-countries=](https://www.economics-sociology.eu/?1004%2Cen_social-and-economic-determinants-of-quality-of-life-case-of-european-countries=)
3. Silva A.S., Santos H., Ramalho J., & Moreira R. Theatre and sustainable territorial communities: a case study in Northern Portugal. // *Journal of Rural Studies*. 2018. – №63. – P. 251–258. – DOI: 10.1016/j.jrurstud.2018.04.004
4. Istrate, M. Sustainability of local public finances from the perspective of rural administrative units in Romania. *Land*. – 2024. – №13(11). – 1773 p. – DOI: 10.3390/land13111773
5. Kozera A., & Głowicka-Wołoszyn R. Spatial autocorrelation in assessment of financial self-sufficiency of communes of Wielkopolska province // *Statistics in Transition New Series*. – 2016. – №17(3). – P. 525–540. – DOI: 10.21307/stattrans-2016-036
6. Umanets T., Grynevych L., Topalova I., Darienko O. & Shatalova O. Economical self-sufficiency of a territorial community as a system characteristic of its self-development // *Academy of Strategic Management Journal Arden*. – 2018. – №17(5). – P. 1–8. – URL: <https://www.abacademies.org/articles/Economical-self-sufficiency-of-a-territorial-community-1939-6104-17-5-267.pdf>
7. Hejnegard G.T. Implementation dynamics for sustainability planning in rural Canada / G.T. Hejnegard, L.K. Hal'strom, L.P. Vrand // *The Journal of Rural and Community Development*. – 2019. – №14(1). – P. 54–76.
8. Shankar U. Business strategies for developing Indian handicraft sector (MSME) during post-pandemic covid 19: role of artisans as an entrepreneur in boosting economy / U. Shankar, R. Tripathi // *Turkish Journal of Physiotherapy and Rehabilitation*. – 2021. – №32(3). – P. 56–59.
9. Anderson M.D. Roles of rural areas in sustainable food system transformation / M.D. Anderson // *Development*. – 2015. – №58(2–3). – P. 256–262. – DOI: 10.1057/s41301-016-0003-7
10. Rawat S. Global volatility of public agricultural R&D expenditure / S. Rawat // *Advances in Food Security and Sustainability*. – 2020. – №5. – P. 119–143. – DOI: 10.1016/bs.af2s.2020.08.001.
11. Тлеулин Ч.М., Сапарова Г.К., Туракулова Л.П. Развитие сельских территорий Казахстана в современных условиях // ВЕСТНИК Казахского университета экономики, финансов и международной торговли. – 2025. – №4(61). – С. 407–414. – DOI: 10.52260/2304-7216.2025.4(61).45
12. Национальный проект по развитию агропромышленного комплекса Республики Казахстан на 2021–2025 годы, утвержденная постановлением Правительства Республики Казахстан. – Астана. – 2021. – URL: <https://adilet.zan.kz>
13. Концепция развития сельских территорий Республики Казахстан на 2023–2027 годы, утвержденная постановлением Правительства Республики Казахстан. – Астана. – 2023. – URL: <https://adilet.zan.kz>
14. Цифровизация сельского хозяйства (AgTech, Smart Farming): аналитический обзор. – Астана: Министерство сельского хозяйства Республики Казахстан. – 2022. – URL: <https://www.gov.kz/memleket/entities/moa>
15. Данные Бюро национальной статистики Агентства по стратегическому развитию и реформам Республики Казахстан за период с 2013-2024гг. – URL: <https://stat.gov.kz/ru/industries/social-statistics/demography/publications/281558/>

## REFERENCES

1. Nutakor J.A., Zhou L., Larnyo E., Addai-Danso S. & Tripura D. Socioeconomic Status and Quality of Life: An Assessment of the Mediating Effect of Social Capital. *Healthcare*. – 2023. – №11(5). – 749 p. – DOI: 10.3390/healthcare11050749
2. Vasylieva T., Witczak-Smolnik W., Tiutiunyk I. & Filep B. Social and economic determinants of quality of life: Case of European countries. *Economics & Sociology*. – 2023. – №16(4). – URL: [https://www.economics-sociology.eu/?1004%2Cen\\_social-and-economic-determinants-of-quality-of-life-case-of-european-countries=](https://www.economics-sociology.eu/?1004%2Cen_social-and-economic-determinants-of-quality-of-life-case-of-european-countries=)
3. Silva A.S., Santos H., Ramalho J., & Moreira R. Theatre and sustainable territorial communities: a case study in Northern Portugal. // *Journal of Rural Studies*. 2018. – №63. – P. 251–258. – DOI: 10.1016/j.jrurstud.2018.04.004

4. Istrate, M. Sustainability of local public finances from the perspective of rural administrative units in Romania. *Land*. – 2024. – №13(11). – 1773 p. – DOI: 10.3390/land13111773
5. Kozera A., & Głowicka-Wołoszyn R. Spatial autocorrelation in assessment of financial self-sufficiency of communes of Wielkopolska province // *Statistics in Transition New Series*. – 2016. – №17(3). – P. 525–540. – DOI: 10.21307/stattrans-2016-036
6. Umanets T., Grynevych L., Topalova I., Darienko O. & Shatalova O. Economical self-sufficiency of a territorial community as a system characteristic of its self-development // *Academy of Strategic Management Journal Arden*. – 2018. – №17(5). – P. 1–8. – URL: <https://www.abacademies.org/articles/Economical-self-sufficiency-of-a-territorial-community-1939-6104-17-5-267.pdf>
7. Hejnegard G.T. Implementation dynamics for sustainability planning in rural Canada / G.T. Hejnegard, L.K. Hal'strom, L.P. Vrand // *The Journal of Rural and Community Development*. – 2019. – №14(1). – P. 54–76.
8. Shankar U. Business strategies for developing Indian handicraft sector (MSME) during post-pandemic covid 19: role of artisans as an entrepreneur in boosting economy / U. Shankar, R. Tripathi // *Turkish Journal of Physiotherapy and Rehabilitation*. – 2021. – №32(3). – P. 56–59.
9. Anderson M.D. Roles of rural areas in sustainable food system transformation / M.D. Anderson // *Development*. – 2015. – №58(2–3). – P. 256–262. – DOI: 10.1057/s41301-016-0003-7
10. Rawat S. Global volatility of public agricultural R&D expenditure / S. Rawat // *Advances in Food Security and Sustainability*. – 2020. – №5. – P. 119–143. – DOI: 10.1016/bs.af2s.2020.08.001.
11. Tleulin C., Saparova G., Turakulova L. Razvitie sel'skih territorij Kazahstana v sovremennyh usloviyah [Rural development in Kazakhstan in modern conditions]. // *VESTNIK Kazahskogo universiteta ekonomiki, finansov i mezhdunarodnoj trgovli*. – 2025. – №4(61). – S. 407–414. – DOI: 10.52260/2304-7216.2025.4(61).45 [in Russian]
12. Nacional'nyj proekt po razvitiyu agropromyshlennogo kompleksa Respubliki Kazahstan na 2021–2025 gody [National project for the development of the agro-industrial complex of the Republic of Kazakhstan for 2021-2025]. Utverzhennaya postanovleniem Pravitel'stva Respubliki Kazahstan. – Astana. – 2021. – URL: <https://adilet.zan.kz> [in Russian]
13. Koncepciya razvitiya sel'skih territorij Respubliki Kazahstan na 2023–2027 gody [The concept of rural development of the Republic of Kazakhstan for 2023-2027]. Utverzhennaya postanovleniem Pravitel'stva Respubliki Kazahstan. – Astana. – 2023. – URL: <https://adilet.zan.kz> [in Russian]
14. Cifrovizaciya sel'skogo hozyajstva (AgTech, Smart Farming): analiticheskij obzor [Digitalization of agriculture (AgTech, Smart Farming): analytical review]. - Astana: Ministerstvo sel'skogo hozyajstva Respubliki Kazahstan. – 2022. – URL: <https://www.gov.kz/memleket/entities/moa> [in Russian]
15. Dannye Byuro nacional'noj statistiki Agentstva po strategicheskomu razvitiyu i reformam Respubliki Kazahstan za period s 2013-2024gg. [Data from the Bureau of National Statistics of the Agency for Strategic Development and Reforms of the Republic of Kazakhstan for the period from 2013-2024.]. – URL: <https://stat.gov.kz/ru/industries/social-statistics/demography/publications/281558/> [in Russian]

**Аубакирова Ж.Б., Легостаева А.А., Косе Ж.К., Накипова Г.Н.**

## **АУЫЛДЫҚ АУМАҚТАРДЫҢ КЕҢІСТІКТІК ДАМУЫН ТАЛДАУ ЖӘНЕ ОНЫҢ ТҰРАҚТЫ ӘЛЕУМЕТТІК-ЭКОНОМИКАЛЫҚ ДАМУҒА ӘСЕРІ**

### **Андатпа**

Мақалада Қазақстанның ауылдық аумақтарының кеңістіктік даму ерекшеліктері және олардың өңірлердің орнықты әлеуметтік-экономикалық дамуына әсері талданды, ауылдық аумақтардың кеңістіктік саралануын талдаудың теориялық-әдіснамалық тәсілдері қарастырылды, орнықты аумақтық дамудың заманауи ғылыми көзқарастары жинақталды. Статистикалық мәліметтер негізінде ауылдық және қалалық аумақтар арасындағы кеңістіктік сәйкессіздіктерді көрсететін әлеуметтік-экономикалық және инфрақұрылымдық көрсеткіштер талданды. Ауыл халқы санының динамикасына талдау жүргізілді, ауылдық аумақтардың орнықтылығын айқындайтын факторлар қаралды, сондай-ақ олардың әлеуметтік-экономикалық даму деңгейінде өңірлік айырмашылықтар белгіленді. Талдау ауылдық аумақтардың тұрақты дамуын және оның аймақтық саралауға әсерін қамтамасыз етудегі кеңістіктік фактордың маңыздылығын растады. Авторлар кеңістіктік ерекшеліктерді елемей және атаулы реттеу тетіктерінің болмауы халықтың көші-қон ағымының өсуіне, ауылдық аудандардың инвестициялық тартымдылығының төмендеуіне және өңірлердің

әлеуметтік-экономикалық біртектілігінің тереңдеуіне ықпал ете отырып, теңгерімсіздіктерді күшейтетінін анықтады. Осыған байланысты кеңістіктік жоспарлау құралдарын қолдануды кеңейту, инфрақұрылымды дамыту және жергілікті кәсіпкерлік белсенділікті ынталандыру қажеттілігі негізделді, бұл өсудің тұрақты нүктелерін қалыптастыруға және ауылдық аумақтардың ұлттық экономикаға интеграциясын арттыруға мүмкіндік берді. Өңірлік ерекшелікті ескеретін және ауыл халқының өмір сүру сапасын арттыруға және елдің теңгерімді әлеуметтік-экономикалық дамуына бағытталған әмбебап қолдау шараларынан сараланған стратегияларға көшудің орындылығы туралы қорытындылар жасалды.

**Aubakirova Zh., Legostayeva A., Kose Zh., Nakipova G.**

**ANALYSIS OF THE SPATIAL DEVELOPMENT OF RURAL TERRITORIES AND ITS IMPACT ON SUSTAINABLE SOCIO-ECONOMIC DEVELOPMENT**

**Annotation**

The article analyzes the features of the spatial development of rural areas of Kazakhstan and their impact on the sustainable socio-economic development of the regions, examines theoretical and methodological approaches to the analysis of spatial differentiation of rural areas, summarizes modern scientific views on sustainable territorial development. Based on statistical data, socio-economic and infrastructural indicators reflecting spatial disparities between rural and urban areas were analyzed. The analysis of the dynamics of the rural population has been carried out, the factors determining the sustainability of rural areas have been considered, and regional differences in the level of their socio-economic development have been established. The analysis confirmed the significant importance of the spatial factor in ensuring the sustainable development of rural areas and its impact on regional differentiation. The authors found that ignoring spatial features and the lack of targeted regulatory mechanisms increase imbalances, contributing to an increase in migration outflow of the population, reducing the investment attractiveness of rural areas and deepening the socio-economic heterogeneity of the regions. In this regard, the need to expand the use of spatial planning tools, develop infrastructure and stimulate local entrepreneurial activity is justified, which made it possible to create sustainable growth points and increase the integration of rural areas into the national economy. Conclusions are drawn about the expediency of moving from universal support measures to differentiated strategies that take into account regional specifics and are aimed at improving the quality of life of the rural population and balanced socio-economic development of the country.

